



## A HALLGATÓK MENTÁLIS JÓLÉTÉNEK BIZTOSÍTÁSÁRA/VÉDELMERE VONATKOZÓ ELJÁRÁS A KOLOZSVÁRI BABEŞ-BOLYAI TUDOMÁNYEGYETEMEN (BBTE)

– Jóváhagyva a 104/14.09.2021-es számú Szenátusi Határozattal –

### **I. A hallgatók mentális jóléte alapvető fontosságú egy felsőoktatási intézmény számára.**

A stresszel való megküzdés az élet természetes velejárója, de ez negatívan befolyásolhatja egyes hallgatók fizikai, érzelmi és lelki egészségét, tudván azt, hogy a legtöbb mentális betegség serdülőkorban vagy korai felnőttkorban jelentkezik. Azok mellett, akiknél az egyetemi tanulmányaik során mentális egészségügyi problémák alakulhatnak ki, vannak olyan hallgatók is, akik már mentális problémával érkeznek az egyetemre, vagy akiket korábban jelentős trauma ért, ami negatívan befolyásolhatja fizikai, érzelmi és pszichológiai jólétüket.

Bár a tanulmányi időszak az érzelmi és értelmi fejlődés időszaka, az egyetemi oktatás bármely szintje stresszes és kihívásokkal teljes lehet egyes hallgatók számára. A fiatalok mentális egészségéről szóló tanulmányok kimutatták, hogy a mentális zavarokkal diagnosztizált hallgatók lemorzsolódási aránya 43% és 86% között mozog (*National Academies of Sciences, Engineering, and Medicine, 2021*). Az Amerikai Oktatási Tanács 2020. decemberi felmérése szerint a rektorok 68%-a a hallgatók mentális egészségével kapcsolatos kérdéseket a legégetőbb problémák közé sorolta. Valójában a felmérésben részt vevő rektorok számára – függetlenül attól, hogy milyen tudományterületet képviselnek – a két legsürgetőbb kérdés a hallgatók mentális egészsége és „az akadémiai intézmény kari személyzetének, oktatóinak és oktatói segédszemélyzetének mentális egészsége” volt. (Turk et al., 2020)

A Babeş-Bolyai Tudományegyetem elkötelezett amellett, hogy hallgatóit támogassa tanulmányaik befejezésében. Nagy többségük számára a tanulmányok befejezéséhez vezető út zökkenőmentesen zajlik, és csak minimális kiegészítő támogatásra van szükségük. Bizonyos körülmények között azonban hivatalos, összehangolt válaszra van szükség a nehézségekkel küzdő hallgatók támogatásához. Előfordul, hogy egy hallgató viselkedése,

fizikai vagy mentális jólléte még kiegészítő támogatás mellett is olyan mértékben befolyásolja a hallgatót, hogy az megnehezíti vagy lehetetlenné teszi tanulmányai folytatását, és ez a folyamat valószínűleg olyan mértékben zavarja más hallgatók tanulmányi, munka- vagy élettapasztalatát is, hogy az ésszerűtlennek és fenntarthatatlannak tekinthető. Ez az eljárás kifejezetten arra szolgál, hogy a nehéz helyzetben lévő hallgatókat egyénként támogassa, ugyanakkor elismeri az egyetemi közösség azon jogát, hogy más személyek által okozott indokolatlan korlátozásoktól/szenvedéstől mentesen tanulhasson, dolgozhasson és élhessen, akikkel kapcsolatba kerül az egyetemen belül.

## **II. A BBTE hallgatóinak mentális jólétéhez szükséges biztonságos környezet megteremtése**

Jelenleg az egyetemen belül nincsenek olyan elfogadott eljárások, amelyek előírnák, hogyan kell elemezni/értékelni és meghatározni, hogy a mentális zavarokkal küzdő hallgató képes-e folytatni egy tanulmányi programot. Különösen hiányoznak azok az eljárások, amelyek segítségével megfelelően lehetne értékelni azokat a körülményeket, amikor egy hallgató folytatni kívánja az egyetemi kurzusokon való részvételt, ha cselekedetei, viselkedése, fizikai és mentális állapota olyan szintre csökkent, amely aggodalomra ad okot saját maga, más hallgatók vagy az egyetemi személyzet számára, de nem sérti az intézmény szabályait. Egy ilyen eljárás elindításával általános keret fog létrejönni, amelynek alapján a későbbiekben támogatási mechanizmusokat lehet elindítani a nehéz helyzetben lévő hallgatók számára.

Ez az eljárás javítani fogja a hallgatóknak nyújtott támogatást, amelynek keretében a nehéz helyzetben lévők számára támogatási és nyomonkövetési tervet dolgoznak ki. Továbbá, az összetettebb esetekben multidiszciplináris értékelő bizottság összehívása javasolt az egyedi esetek elemzésére, a hallgatók támogatási szükségleteinek felülvizsgálatára, a cselekvési terv továbbfejlesztésére és az időbeli nyomon követés biztosítására. Az értékelő bizottság munkáját követően az egyetem szakmai támogató szolgálatai, beleértve az orvosi, tanácsadói, fogyatékosági támogatást, a hallgatói kapcsolatokért felelős rektorhelyettes és az oktatásért felelős rektorhelyettes áttekintik a rászoruló hallgató támogatási szükségleteit, és egy mindkét fél által elfogadott felügyeleti tervet dolgoznak ki. Az értékelő bizottság független szakértők orvosi tanácsadói szolgáltatásait is igénybe veheti. Az új, nehéz esetek felülvizsgálati eljárásának bevezetése fontos előrelépést jelent a problémás tanulókkal kapcsolatos válasz- és támogatási tervezés koordinálásában.

A 2021–2022-es egyetemi tanévtől kezdődően minden hallgatónak meg kell felelnie a tanulmányai folytatására vonatkozó képességfelmérő értékelési eljárásnak, hogy továbbléphessen a következő tanulmányi évbe.

A hallgatók az egyetemre való beiratkozáskor, illetve minden új egyetemi tanév kezdetén kötelesek megfelelni a tanulmányaik folytatására vonatkozó képességfelmérési eljárás követelményeinek. Az eljárás minden beiskolázott hallgatóra vonatkozik, beleértve a tanulmányi hallgatói mobilitás keretében érkezőket is. Az egyetemi hallgatói mobilitásra induló BBTE-s hallgatókra a látogatás időtartama alatt a fogadó intézmény szabályai, politikái és eljárásai vonatkoznak.

### **III. A tanulmányi program folytatására való alkalmasság (*fitness to study*)**

Az egyetemen erős hagyománya van a hallgatók támogatásának. Sokan, akik nehéz és megterhelő körülményekkel szembesülnek, a barátok, a család, az egyetemi személyzet, valamint az egyetem adminisztratív és szakmai támogatásának segítségével leküzdik a nehézségeket, fejlődnek és növekednek ezeknek a tapasztalatoknak köszönhetően. A tanulmányok folytatására vonatkozó képességfelmérési eljárás azt a célt szolgálja, hogy megerősítse a nehéz helyzetben lévő hallgatók támogatásának egyetemi hagyományát.

Ez az eljárás a BBTE hallgatói mentális jólétének biztosítására/védelmére szolgál, és közös általános keretet képez a tanszékek (intézetek), karok és támogató erőforrások között olyan helyzetekre, amikor a hallgató tanulmányai folytatásával kapcsolatos aggályok merülnek fel.

A tanulmányi képesség azt tükrözi, hogy az alap-, mester- vagy doktori képzésben részt vevő hallgató képes-e elkezdni, folytatni vagy egy megszakítás után visszatérni egy tanulmányi programba, valamint azt, hogy képes-e megfelelni a tanterv követelményeinek, valamint a hallgatói státusz szociális és magatartásbeli követelményeinek, anélkül, hogy fizikai, mentális, érzelmi vagy pszichológiai állapota elfogadhatatlanul káros hatással lenne saját egészségére, biztonságára és jólétére és/vagy más hallgatók és/vagy a kari/egyetemi személyzet egészségére, biztonságára és jólétére.

Ez az eljárás az alábbiakra vonatkozik:

(a) azonosítja és támogatja azokat a nehéz helyzetben lévő hallgatókat, akiknek a viselkedése, fizikai és mentális jóléte hatással van saját magukra vagy másokra, akikkel kapcsolatba kerülnek, valamint azokat a hallgatókat, akiknek a viselkedése vagy cselekedetei negatív hatással vannak mások tanulmányaira, munka- vagy élettapasztalatára olyan mértékben, hogy az aggodalomra ad okot tanulmányaik folytatására vonatkozó képességüket illetően.

b) hivatalos támogatási mechanizmusok biztosítása, amelyek lehetővé teszik a hallgatók számára, hogy tanulmányaik folytatására vonatkozó képtelenségük miatt önként visszalépjenek, és annak meghatározása, hogy ilyen okokból kötelezni kell-e őket a visszalépésre, és ha igen, milyen módon.

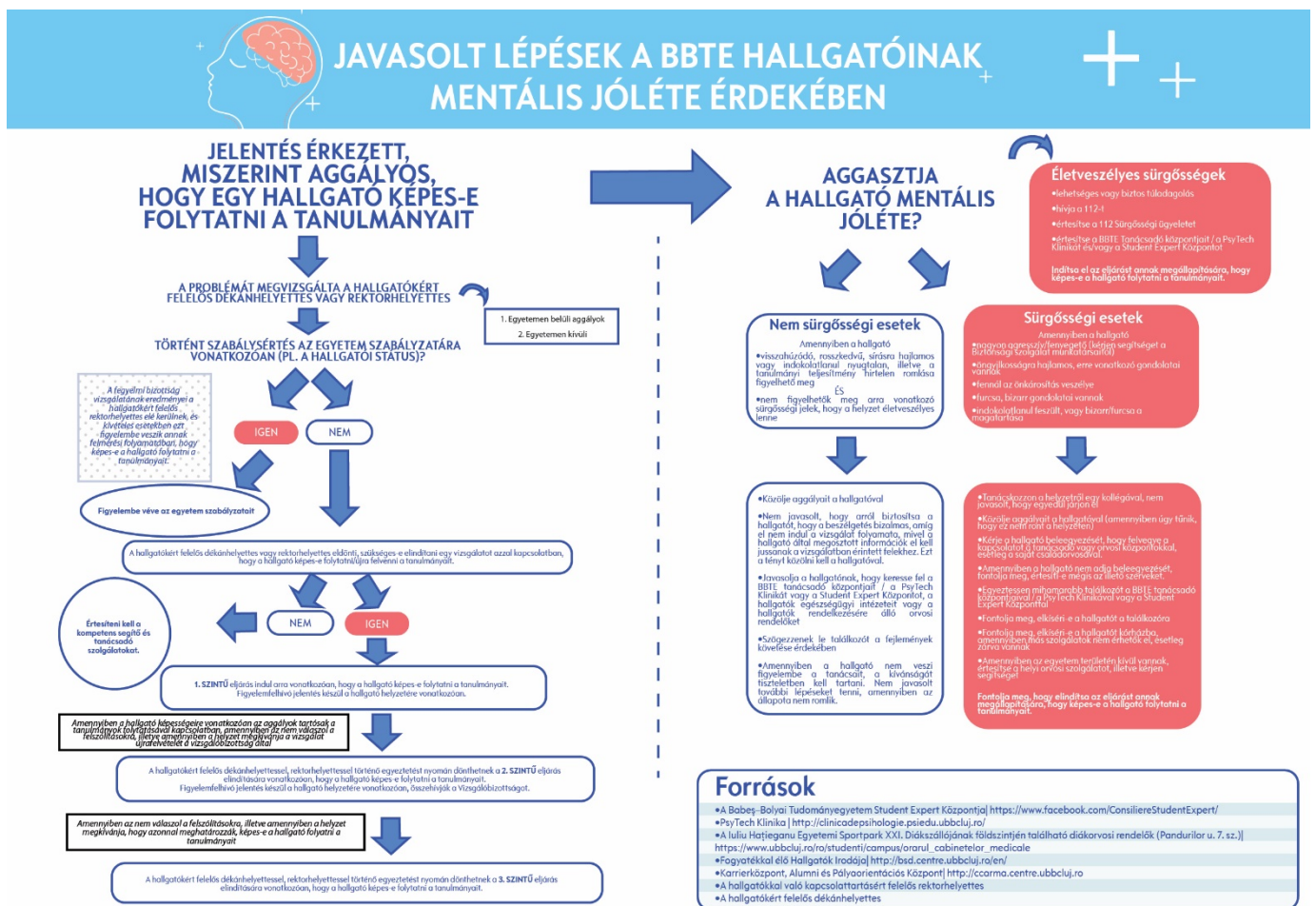
Minden egyes körülményt a maga sajátosságai alapján kell vizsgálni. Az alábbi lista nem kimerítő jellegű, és az online térben való viselkedésre is vonatkozik:

- A hallgató tudomásul veszi az aggályt, és közli azt az egyetem egyik alkalmazottjával;
- A hallgató tudomására jutnak a harmadik felektől, pl. családtagoktól, évfolyamtársaktól, lakótársaktól, a hallgatói támogató szolgálat munkatársaitól, az egyetemi oktatóktól vagy egyéb munkatársaitól, a kutatóközpontok vezetőitől vagy esetenként a nyilvánosságtól érkező figyelemfelhívó jelentések.

Az aggályok, azaz a figyelemfelhívó jelentések a következőkre vonatkozhatnak:

- jólét, megjelenés, társadalmi visszahúzóds, hangulat, fizikai és lelki egészség;
- a tanulmányi teljesítmény megmagyarázhatatlan romlása;
- rendkívül szokatlan vagy bizarr viselkedés;
- olyan viselkedés, amely által egyértelműen veszélyezteti önmagát vagy másokat;
- másokat jelentősen zavaró viselkedés;
- olyan magatartás, amely jelentős hatással van mások tanulására, kutatási tevékenységére, munka- vagy élettapasztalatára.

#### IV. Válaszlehetőségek a továbbtanulási alkalmasság vizsgálati eljárásának alkalmazása során



**Az 1. szintű választ** általában (de nem feltétlenül) megelőzi egy minimális szintű támogatás nyújtása (informális figyelmeztető beszélgetés és/vagy tanácsadás a hallgatónak az egyetemi oktatók vagy a támogató személyzet részéről). Amennyiben az aggályok továbbra is fennállnak, a korai támogatást nyújtó személynek értesítenie kell a hallgatói kapcsolatokért felelős dékánhelyettest vagy az oktatásért felelős rektorhelyettest, és ha szükségesnek ítéli, az eljárás 1. szintjét kell kezdeményeznie, amely a következő lépéseket foglalja magába:

1. figyelemfelhívó jelentés készül.
2. írásban tájékoztatják a hallgatót a felmerült aggályok jellegéről.
3. személyes találkozót szerveznek, hogy támogatást vagy tanácsot nyújtsanak a hallgatónak egy vagy több személy bevonásával az alábbiak közül:
  - a) egyetemi mentorok/évfolyamfelelős oktatók/kari szintű támogató személyzet;
  - b) hallgatóknak szóló támogató szolgáltatások.
4. A figyelemfelhívó jelentés lezárásra kerül, ha a 3. lépést követően nem szükséges további intézkedést tenni. Ellenkező esetben az intézkedések fokozódnak, és a tanulmányok folytatására vonatkozó képességfelmérési eljárások 2. vagy 3. szintjét szükséges alkalmazni.

A hallgató tanulmányai folytatására vonatkozó képességfelmérési eljárás **2. szintű válasza** a fennálló körülményekre vonatkozik:

- a) megoldatlan 1. szintű figyelemfelhívó jelentésből eredő tartós aggályok;
- b) jelentős elsődleges aggályok, olyan körülmények között, amikor az ügy értékeléséhez szükséges felülvizsgálati testület hivatalos összehívása szükségesnek tekinthető.

Az oktatásért felelős rektorhelyettes és a hallgatói kapcsolatokért felelős dékánhelyettes az eljárás 2. szintjét indítja el, amely a következő lépéseket foglalja magába:

1. figyelemfelhívó jelentés megfogalmazása, vagy az 1. szintű figyelemfelhívó jelentés folytatása.
2. a hallgató írásban történő tájékoztatása a felmerült aggályok jellegéről.
3. Az ügyet vizsgáló testület összehívása a következő céllal:
  - a) az aggályok jellegének felülvizsgálata;
  - b) cselekvési terv kidolgozása a hallgató támogatására;
  - c) a tervezett tevékenységek végrehajtása és az aggályok kezelésére irányuló terv nyomon követése;
  - d) hivatalos nyomon követést/felügyeletet csak a hallgató támogatásához és az aggodalom kezelésére irányuló terv végrehajtásához szükséges mértékben lehet szervezni.

#### 4. Tovább lépés:

- a) a figyelemfelhívó jelentés lezárása, ha a 3. lépést követően nem szükséges további intézkedést tenni.
- b) Támogatás nyújtása annak a hallgatónak, aki a tanulmányok folytatására való képtelenség miatt önként abbahagyja tanulmányait. Minden olyan hallgatónak, aki tanulmányai folytatására való képtelenség miatt önként visszalép az egyetemről, ennek az eljárásnak megfelelően 2. szintű válaszlépésen kell átmennie.
- c) Az intézkedések fokozódása és az eljárás 3. szintjének megkezdése, amennyiben a hallgató tanulmányai folytatására való képességének hivatalos értékelése szükséges.

**A 3. szintű válaszra** akkor van szükség, ha az oktatásért felelős rektorhelyettes és a hallgatói kapcsolatokért felelős dékánhelyettes úgy ítéli meg, hogy azonnal értékelni kell a hallgató tanulmányainak folytatására való képességét. A 3. szint alacsonyabb szintű vagy közvetlen válaszlépést követően akkor alkalmazható, ha az érintett személy és/vagy mások egészsége és jóléte veszélyben van.

Az oktatásért felelős rektorhelyettes és a hallgatói kapcsolatokért felelős dékánhelyettes egyeztetni fog, és elindítja az eljárás 3. szintjét, amely a következő lépéseket foglalja magába:

1. figyelemfelhívó jelentés készül.
2. A hallgatót írásban tájékoztatják a felmerült aggályok jellegéről.
3. A hallgatóval kapcsolatban felmerült aggályok megvizsgálására összehívják az esetet vizsgáló bizottság ülését. A felülvizsgálat lehetséges eredményei a következők:
  - a) Az oktatásért felelős rektorhelyettes és a hallgatói kapcsolatokért felelős dékánhelyettes kéri a hallgatót, hogy vonuljon vissza egy meghatározott időre.
  - b) Elindul az egyetemről való kizárási eljárás.
  - c) A hallgatót alkalmasnak nyilvánítják a tanulmányok folytatására, amennyiben megfelel a cselekvési tervnek (a 2. szintű válasznak megfelelően).
4. A figyelemfelhívó jelentés lezárásra kerül, ha a 3. lépést követően nem szükséges további intézkedést tenni.

#### **1. Ennek az eljárásnak az elindítása**

Ezt az eljárást a három szint bármelyikén lehet alkalmazni, attól függően, hogy az azt kezdeményező személy hogyan értékeli a helyzetet. Az eljárás 1. szintjét a hallgatói kapcsolatokért felelős dékánhelyettes vagy az oktatásért felelős rektorhelyettes kezdeményezheti. Az eljárás 2. és 3. szintjének igénybevétele az oktatásért felelős

rektorhelyettes felelőssége. A legtöbb esetet a karokon belül az 1. szinten kezelik, de létezik egy egyetemi szintű bizottság is, amely jogosult megvizsgálni, hogy a hallgatók képesek-e optimális körülmények között folytatni tanulmányaikat, és amelyhez a 2. vagy 3. szintű válaszokat igénylő eseteket lehet továbbítani, ha minden más eljárást kimerítettek vagy azok nem bizonyulnak megfelelőnek.

A szükséges intézkedések a helyzet sürgősségétől függenek. A megtett lépések a helyzet sürgősségétől és a személyek biztonságát fenyegető kockázat értékelésétől függenek. A nem vészhelyzetnek minősített helyzetek a tanulmányok folytatására vonatkozó képességfelmérési eljárás 1. és esetleg 2. szintjének alkalmazását vonják maguk után. Vészhelyzetekben a tanulmányok folytatására vonatkozó képességfelmérési eljárás legalább 2., de esetleg 3. szintjének igénybevételét is fontolóra kell venni. Vészhelyzetekben ezeket az intézkedéseket gyorsan kell meghozni, mielőtt idő lenne a tanulmányok folytatására vonatkozó képességfelmérési eljárás kezdeményezésére. Kérjük, jegyezze meg: ha bármely személy biztonsága azonnali aggodalomra ad okot, azt a 112-es segélyhívó szolgálatnak kell jelenteni.

Ha a hallgató továbbtanulási képességével kapcsolatban olyan aggályok merülnek fel, amelyek a fegyelmi eljárás keretében történő bejelentéshez vezettek, ezeket az eljárásokat felfüggesztik, amíg ez a kérdés (tanulmányi képesség) nem tisztázódik.

## **2. A tanulmányok folytatására való képesség értékelése**

Az értékelő bizottságot a dékán, illetve a rektor nevezi ki. A bizottság jogosult megvizsgálni az orvosi igazolásokat és minden egyéb releváns bizonyítékot, szakorvosi konzultációkat kérni (a hallgatót meghívhatják egy orvosi vagy egyéb szakértővel való konzultációra), valamint megvizsgálni az érintett hallgató által vagy a nevében benyújtott beadványokat. A vizsgálóbizottság dönt arról, hogy a hallgató folytathatja-e tanulmányait. A bizottság döntéseket és ajánlásokat hozhat olyan kérdésekben is, mint például az egyetemi épületekbe és helyiségekbe való feltételes vagy feltétel nélküli belépés engedélyezése. A hallgató a döntés ellen a rektorhoz fellebbezhet, amely esetben a rektor fellebbviteli bizottságot nevez ki.

## **3. Orvosi tanácsadó szolgálatokhoz való irányítás**

A hallgatót a továbbtanulásra való alkalmassági vizsgálat bármelyik szakaszában át lehet irányítani az illetékes egészségügyi szakemberekhez, például orvosokhoz, pszichológusokhoz vagy pszichiáterekhez. Minden ilyen beadványt az oktatásért felelős rektorhelyettesen keresztül kell benyújtani. Ezen eljárásnak megfelelően a hallgatónak szükség szerint részt kell vennie az orvosi konzultáción és vizsgálaton, és együtt kell működnie az érintett szakorvossal az egyetemnek szóló jelentés elkészítésében. A

konzultáló szakemberrel való részvétel vagy a konzultációt biztosító szakemberrel való együttműködés elmulasztása az egyetemi eljárásoktól való eltérésnek minősül.

#### **4. Ideiglenes felfüggesztés a hallgató tanulmányainak folytatására való képességéhez kötődő aggályok miatt**

A hallgató viselkedése és cselekedetei aggodalomra adhatnak okot a hallgató biztonsága és/vagy mások biztonsága miatt, ami a tanulmányi programból való ideiglenes felfüggesztés szükségességének megfontolását eredményezi a helyzet további kivizsgálásáig és/vagy kezeléséig. Amennyiben az oktatásért felelős rektorhelyettes véleménye szerint ilyen aggályok merülnek fel, a rektorhelyettes az illetékes egészségügyi szervezeti egységekkel/szolgálatokkal folytatott konzultációt követően javasolhatja az adott Kari tanácsnak a hallgató tanulmányainak felfüggesztését, feltéve, hogy a felfüggesztés ideiglenes, és az egyetemi közösség védelme érdekében szükséges. A felfüggesztett hallgató az intézkedésről szóló értesítéstől számított 48 órán belül fellebbezhet a döntés ellen, és a fellebbezést a rektor által kinevezett bizottság bírálja el.

#### **5. A tanulmányokhoz való visszatérés a megszakítás után**

Az a hallgató, aki önként visszalép vagy tanulmányait egy időre felfüggeszti, mert nem képes a tanulmányi programban való részvételre anélkül, hogy hátrányosan befolyásolná önmaga vagy mások helyzetét, jogosult arra, hogy a megállapított távollét végén az értékelő bizottság véleménye alapján kérje a tanulmányok folytatását. Ilyen körülmények között a tanulmányi programba való visszatérésének feltételeit az illetékes szerv határozza meg, a hatályos rendelkezésekkel összhangban. Ha a modulra vagy a kurzusra nem kerül sor abban az időpontban, az illetékes egyetemi hivatal útmutatást ad a modul/kurzus/program vagy alternatív modulok/kurzusok folytatásáról.

#### **IV. A nyilvántartások archiválása, adatvédelem, titoktartás**

A bevált gyakorlatok azt igazolják, hogy az egyetem munkatársai készítsenek rövid feljegyzéseket a hallgatókkal folytatott minden olyan interakcióról, ahol személyes ügyekkel kapcsolatos útmutatásra vagy döntésre került sor, és tájékoztassák a hallgatókat arról, hogy a beszélgetéseket rögzítik. Az ajánlás különösen azokra az esetekre vonatkozik, amikor a hallgatók aggodalomra adnak okot. Az adatokat/információkat/jegyzeteket a hallgatóval való interakciót követően a lehető leghamarabb keltezik és írásba foglalják. Célszerű feltüntetni az interakció jellegét és a megtett intézkedéseket vagy adott tanácsokat. Szükség esetén fel kell tüntetni, hogy a hallgató hozzájárult-e a további intézkedésekhez. A nyilvántartásokat legalább 5 évig biztonságosan kell tárolni, majd meg kell semmisíteni. A



feljegyzések/információk/adatok titkosságát és biztonságát a személyes adatok védelmére vonatkozó jogszabályokkal összhangban kell megtartani. Ha úgy döntöttek, hogy 1., 2. vagy 3. szintű válaszlépésre kerül sor, a hallgatói kapcsolatokért felelős dékánhelyettesnek vagy az oktatásért felelős rektorhelyettesnek figyelemfelhívó jelentést kell készítenie, és azt megőriznie. A 2. és 3. szintű válaszok esetében a figyelemfelhívó jelentésen kívül az oktatásért felelős rektorhelyettes az esetet kivizsgáló bizottsági ülésekről és az érintett hallgatók tanulmányi képességeinek felmérését ellenőrző bizottság üléseiről írásos jegyzőkönyvet készít.

### **Záró rendelkezések,**

Jelen módszertan a 2021/2022-es egyetemi tanévtől lép hatályba.