



UNIVERSITATEA BABEȘ-BOLYAI

Tradiție și excelență

11	Facultatea de Drept	Maghiară	8	0
		Română	84	36
12	Facultatea de Științe Economice și Gestiunea Afacerilor	Engleză	144	8
		Germană	79	6
		Maghiară	93	2
		Maghiară, Engleză	56	0
		Română	1568	414
		Română, Engleză, Franceză	48	0
13	Facultatea de Educație Fizică și Sport	Română	194	71
14	Facultatea de Studii Europene	Engleză	22	3
		Franceză	28	1
		Germană	16	1
		Română	239	18
15	Facultatea de Sociologie și Asistență Socială	Maghiară	74	3
		Română	313	31
16	Facultatea de Business	Engleză	15	5
		Română	257	67
17	Facultatea de Teologie Ortodoxă	Română	146	34
18	Facultatea de Teologie Greco-Catolică	Română	111	11
19	Facultatea de Teologie Romano-Catolică	Maghiară	35	7
20	Facultatea de Teologie Reformată	Maghiară	56	3
21	Facultatea de Teatru și Televiziune	Română	56	11
Distribuția studenților pe limbi de studiu		Română	5553	1258
		Maghiară	801	39
		Engleză	625	63
		Germană	155	8
		Franceză	48	1
Total			7182	1369



Informatii despre doctorat

CONCURSUL DE ADMITERE LA DOCTORAT ANUL UNIVERSITAR 2012-2013

LOCURILE OCUPATE, PE DOMENII ȘI ȘCOLI DOCTORALE (cetățeni din România, Uniunea Europeană, Spațiul Economic European, Confederația Elvețiană)

Domeniul	Școala doctorală	Locuri cu finanțare de la bugetul de stat (granturi doctorale)	Din care femei	Locuri cu taxă	Din care femei	TOTAL
Informatică	<i>Matematică și informatică</i> (la Facultatea de Matematică și Informatică)	8	3	0	0	8
Matematică		5	3	0	0	5
Fizică	<i>Fizică</i> (la Facultatea de Fizică)	12	2	0	0	12
Inginerie chimică	<i>Inginerie chimică</i> (la Facultatea de Chimie și Inginerie Chimică)	4	4	0	0	4
Chimie	<i>Chimie</i> (la Facultatea de Chimie și Inginerie Chimică)	16	14	0	0	16
Biologie	<i>Biologie integrativă</i> (la Facultatea de Biologie și Geologie)	11	8	1	1	12
Geologie	<i>Studii doctorale în geologia teoretică și aplicată</i> (la Facultatea de Biologie și Geologie)	4	2	0	0	4
	<i>Știința mediului</i> (la Facultatea de Știința Mediului)	2	2	0	0	2
Știința mediului	<i>Știința mediului</i> (la Facultatea de Știința Mediului)	11	9	0	0	11
Geografie	<i>Geografie</i> (la Facultatea de Geografie)	27	17	0	0	27
Istorie	<i>Istorie, civilizație, cultură</i> (la Facultatea de Istorie și Filosofie)	37	22	1	1	38
Filosofie	<i>Filosofie</i> (la Facultatea de Istorie și Filosofie)	26	10	0	0	26
Filologie	<i>Studii literare și lingvistice</i> (la Facultatea de Litere)	25	22	1	1	26



	<i>Studii de hungarologie (în limba maghiară) (la Facultatea de Litere)</i>	19	15	0	0	19
Relații internaționale și studii europene	<i>Relații internaționale și studii de securitate (la Facultatea de Istorie și Filosofie)</i>	10	4	0	0	10
	<i>Paradigma europeană (la Facultatea de Studii Europene)</i>	3	2	1	1	4
Științe politice		5	4	1	1	6
	<i>Științe politice și ale comunicării (la Facultatea de Științe Politice, Administrative și ale Comunicării)</i>	2	2	0	0	2
Științe ale comunicării		5	5	0	0	5
Sociologie	<i>Paradigma europeană (la Facultatea de Studii Europene)</i>	2	1	1	1	3
	<i>Sociologie (la Facultatea de Sociologie și Asistență Socială)</i>	12	9	0	0	12
Psihologie	<i>Psihodiagnostic și intervenții psihologice validate științific (la Facultatea de Psihologie și Științe ale Educației)</i>	4	3	0	0	4
	<i>Psihologie cognitivă aplicată (la Facultatea de Psihologie și Științe ale Educației)</i>	7	6	0	0	7
Științe ale educației	<i>Educație, reflecție, dezvoltare (la Facultatea de Psihologie și Științe ale Educației)</i>	3	2	0	0	3
Drept	<i>Drept (la Facultatea de Drept)</i>	4	2	0	0	4
Cibernetică și statistică	<i>Științe economice și gestiunea afacerilor (la Facultatea de Științe Economice și Gestiunea Afacerilor)</i>	1	0	0	0	1
Contabilitate		6	5	0	0	6
Economie		3	2	0	0	3
Economie și afaceri internaționale		2	0	0	0	2
Finanțe		7	6	3	1	10
Management		5	0	0	0	5
Marketing		5	5	0	0	5
Teatru și artele spectacolului		<i>(la Facultatea de Teatru și Televiziune)</i>	9	8	0	0
Științele motricității umane	<i>Educație fizică și sport (la Facultatea de Educație Fizică și Sport)</i>	8	2	1	1	9
Teologie	<i>Teologie ortodoxă „Isidor Todoran” (la Facultatea de Teologie Ortodoxă)</i>	16	1	2	0	18



	<i>Ecumene</i> (la Facultatea de Teologie Reformată cu studenți-doctoranzi de la Facultatea de Teologie Romano-Catolică)	2	0	0	0	2
	<i>Ecumene</i> (la Facultatea de Teologie Reformată cu studenți-doctoranzi de la Facultatea de Teologie Reformată)	6	2	0	0	6
	TOTAL GENERAL	334	204	12	8	346



Numărul total de studenți-doctoranzi pe domenii de doctorat, facultăți și forme de învățământ, la 01.oct.2012, pentru anul universitar 2012 / 2013

Domeniul	Facultatea	Doctoranzi din UE+SEE+CH						Doctoranzi din alte țări decât UE+SEE+CH			
		Buget				Taxă		Buget		Taxă	
		Cu frecvență și bursă POSDRU	Cu frecvență și bursă MECTS	Cu frecvență fără bursă	Fără frecvență (în lichidare)	Cu frecvență	Fără frecvență	Cu frecvență și bursă MECTS	Fără frecvență	Cu frecvență	Fără frecvență
Matematică	Matematică și Informatică	24	11	13	6	0	6	0	0	0	1
Informatică	Informatică	11	14	16	9	1	1	1	0	1	0
Fizică	Fizică	25	27	7	15	0	7	1	0	1	0
	Știința și Ingineria Mediului	1	1	0	6	1	4	0	0	0	0
Chimie	Chimie și Inginerie Chimică	24	35	8	14	3	15	0	0	2	0
	Știința și Ingineria Mediului	0	0	0	2	0	2	0	0	0	0
Inginerie chimică	Chimie și Inginerie Chimică	7	8	1	0	0	5	1	0	0	0
Biologie	Biologie și Geologie	13	22	4	11	3	9	0	0	0	2
Geologie	Geologie	10	10	2	3	0	0	0	0	1	0
	Știința și Ingineria Mediului	0	2	3	2	1	6	0	0	0	0
Știința Mediului	Știința și Ingineria Mediului	0	18	8	0	0	19	0	0	0	0
Geografie	Geografie	27	52	11	18	3	25	0	0	0	0
Istorie	Istorie și Filosofie	74	94	36	31	10	32	2	0	0	3



UNIVERSITATEA BABEȘ-BOLYAI

Tradiție și excelență

	Studii Europene	0	0	3	5	0	4	0	0	0	0
Filosofie	Istorie și Filosofie	28	50	10	7	4	19	0	0	0	0
	Studii Europene	5	4	5	1	0	12	0	0	0	0
Relații internaționale și studii europene	Istorie și Filosofie	13	22	6	1	2	21	2	0	0	3
	Studii Europene	6	12	2	2	4	12	1	0	2	0
Sociologie	Sociologie și Asistență Socială	18	36	18	16	11	35	4	0	6	5
	Studii Europene	3	5	4	0	2	1	0	0	0	0
Psihologie	Psihologie și Științe ale Educației	21	25	7	11	2	44	1	0	0	11
Științe ale educației		4	6	9	4	0	12	0	0	13	15
Filologie	Studii Europene	5	1	8	3	0	8	1	0	0	0
	Litere	54	94	46	27	7	54	5	0	5	0
	Științe Politice, Administrative și ale Comunicării	0	4	6	1	1	2	0	0	0	0
Științe politice	Studii Europene	5	0	0	0	0	0	0	0	0	0
	Științe Politice, Administrative și ale Comunicării	3	9	1	0	0	0	0	0	0	0
Științe ale comunicării		6	10	5	0	3	10	0	0	0	0
Drept	Drept	1	4	2	14	0	21	0	0	1	0
Cibernetică și statistică	Științe Economice și Gestiunea Afacerilor	7	1	4	5	0	17	0	0	0	0
Contabilitate		7	10	2	10	0	22	0	0	0	0
Economie		5	5	3	3	2	2	0	0	0	0
Management		2	12	4	3	2	33	1	0	2	13
Marketing		12	14	11	0	0	15	0	0	3	3



UNIVERSITATEA BABEȘ-BOLYAI

Tradiție și excelență

Economie și afaceri internaționale		7	8	1	7	0	15	2	0	0	0
	Studii Europene	0	0	0	0	0	0	0	0	0	0
Finanțe	Științe Economice și Gestiunea Afacerilor	5	14	1	9	7	33	0	0	0	0
	Business	0	0	0	1	0	0	0	0	0	0
Teologie	Teologie Ortodoxă	0	63	14	18	8	15	1	0	0	0
	Teologie Romano-Catolică	0	7	1	4	0	11	0	0	0	4
	Teologie Reformată	0	19	7	5	5	17	0	0	0	1
Teatru /Teatru și artele spectacolului	Teatru și Televiziune	0	35	7	0	6	0	0	0	0	0
Științele motricității umane	Educație Fizică și Sport	0	15	0	0	3	0	0	0	4	0
TOTAL	2564	433	779	296	274	91	566	23	0	41	61



Numărul de teze de doctorat susținute public în anul 2012

Nr. crt.	Domeniul de doctorat	Anul 2012
1.	Biologie	16
2.	Chimie	36
3.	Cibernetică și statistică economică	8
4.	Contabilitate	3
5.	Drept	5
6.	Economie	4
7.	Economie și afaceri internaționale/ Relații economice internaționale	7
8.	Filologie	75
9.	Filosofie	49
10.	Finanțe	10
11.	Fizică	36
12.	Geografie	33
13.	Geologie	11
14.	Informatică	11
15.	Inginerie chimică	7
16.	Istorie	71
17.	Management	12
18.	Marketing	8
19.	Matematică	17
20.	Psihologie	30
21.	Relații internaționale și studii europene	21
22.	Sociologie	35
23.	Știința mediului	7
24.	Științe ale comunicării	1
25.	Științe ale educației	13
26.	Teatru / Teatru și artele spectacolului	5
27.	Teologie	13
TOTAL		544

ANEXA C. Structura personalului didactic și de cercetare din UBB

Fig. 1 Structura personalului didactic și de cercetare raportată la durata ocupării posturilor (2012)

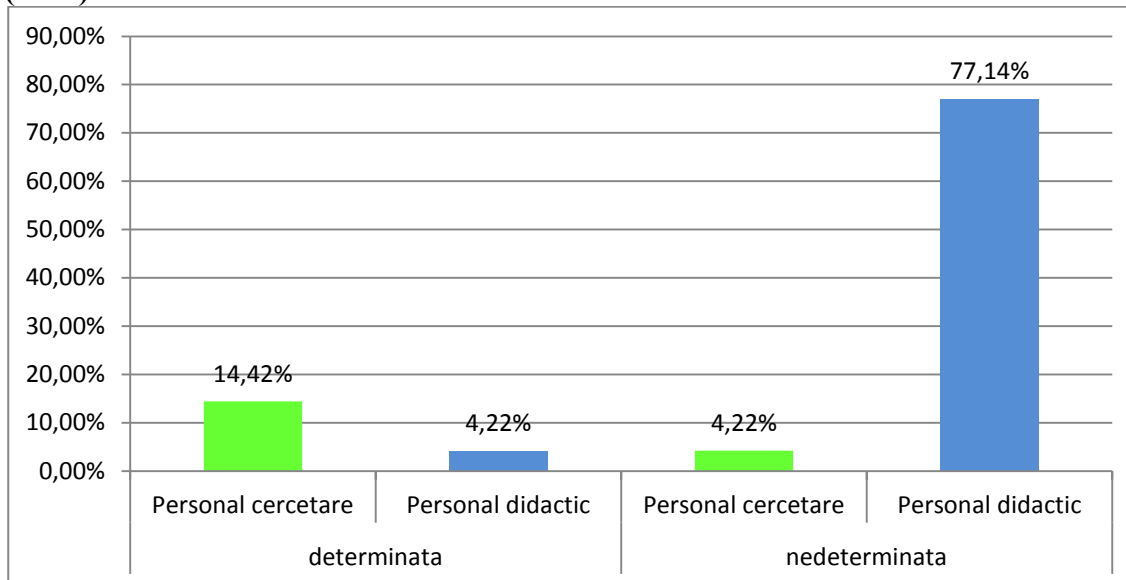


Fig.2 Structura personalului didactic și de cercetare raportată la durata ocupării posturilor (2013)

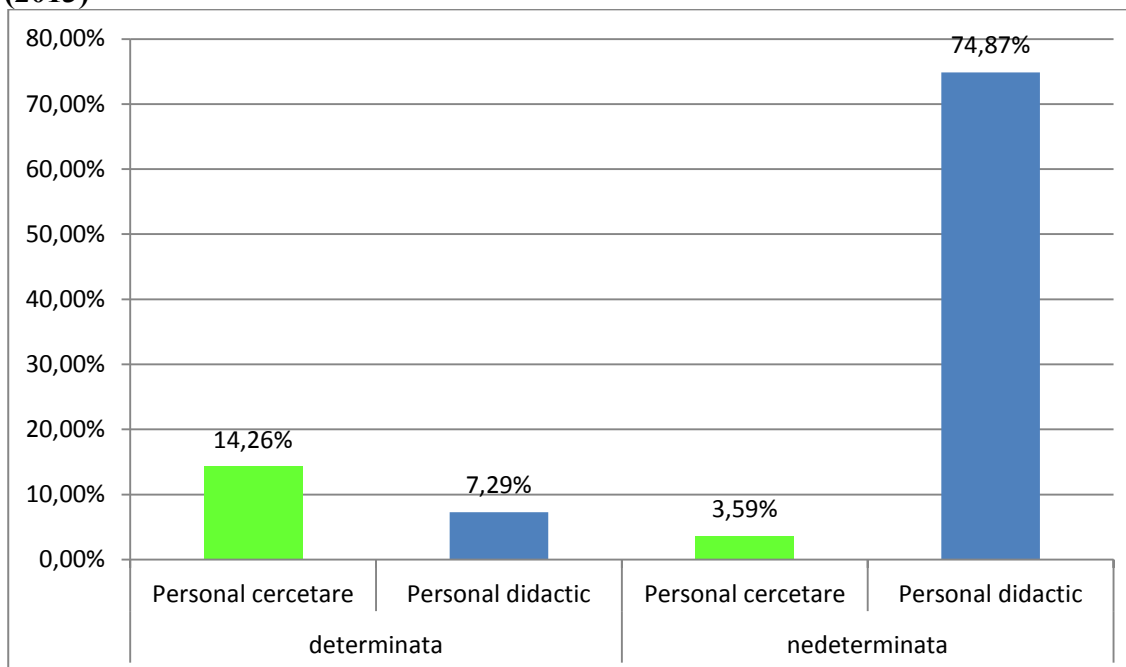


Fig.3 Structura posturilor didactice normate raportată la funcțiile didactice și la gradul de ocupare (2012)

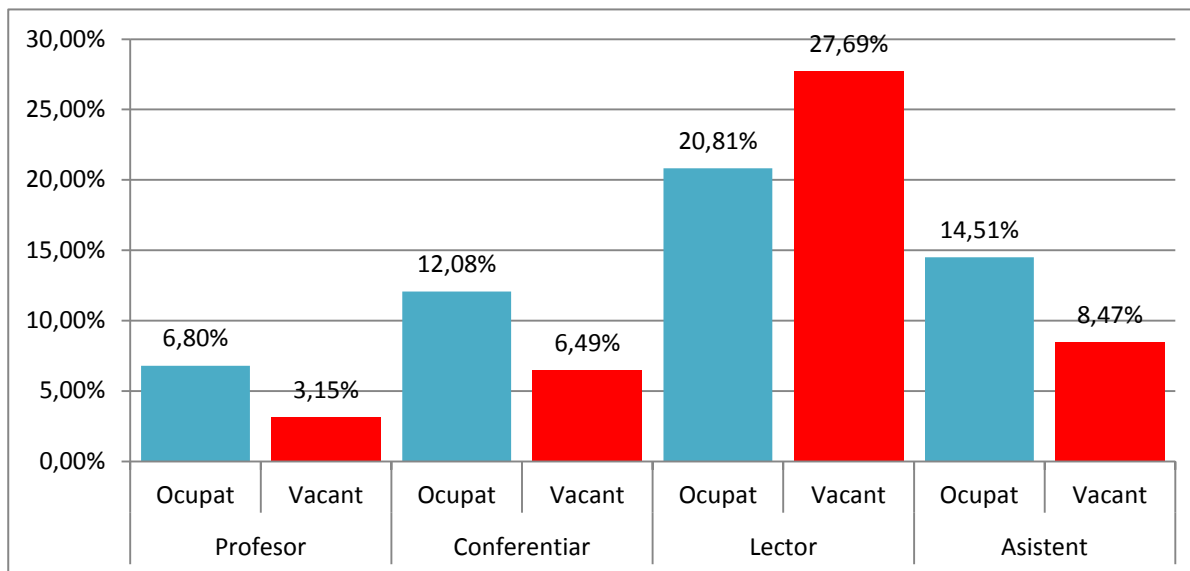
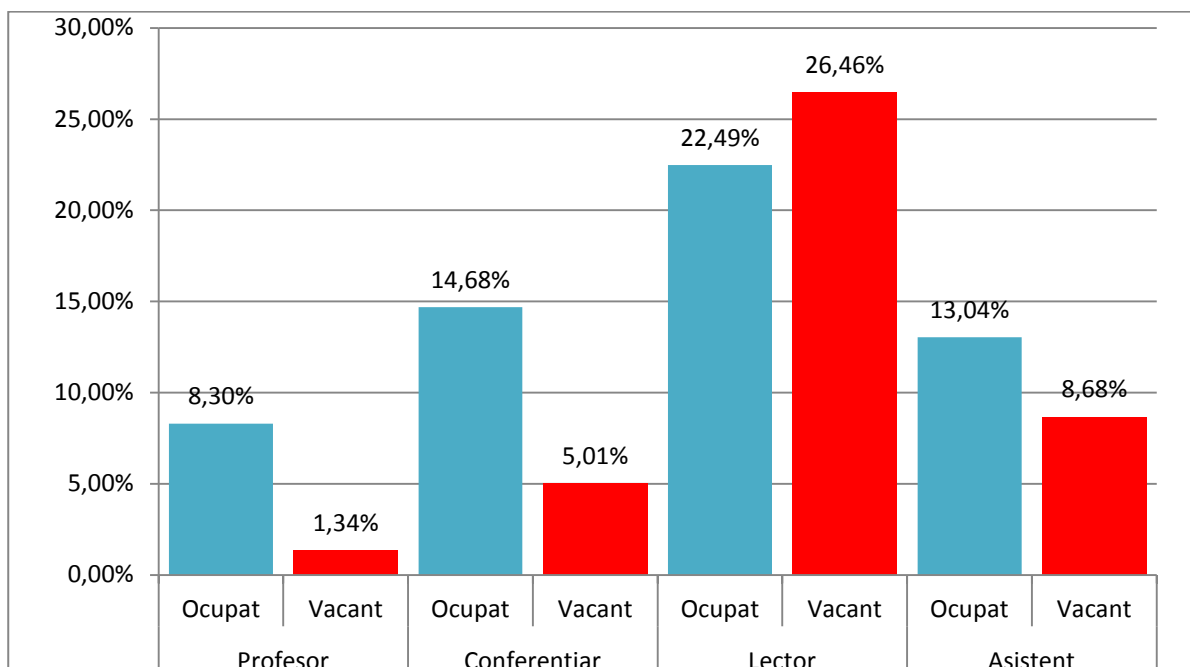
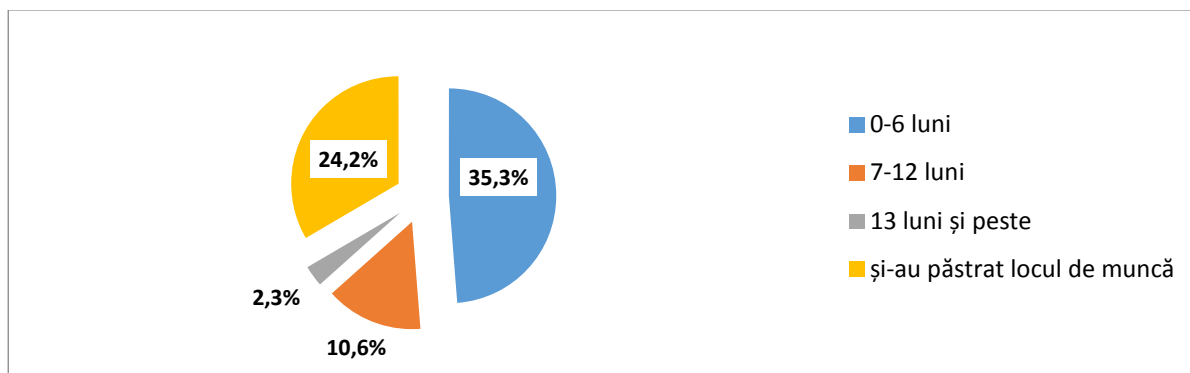


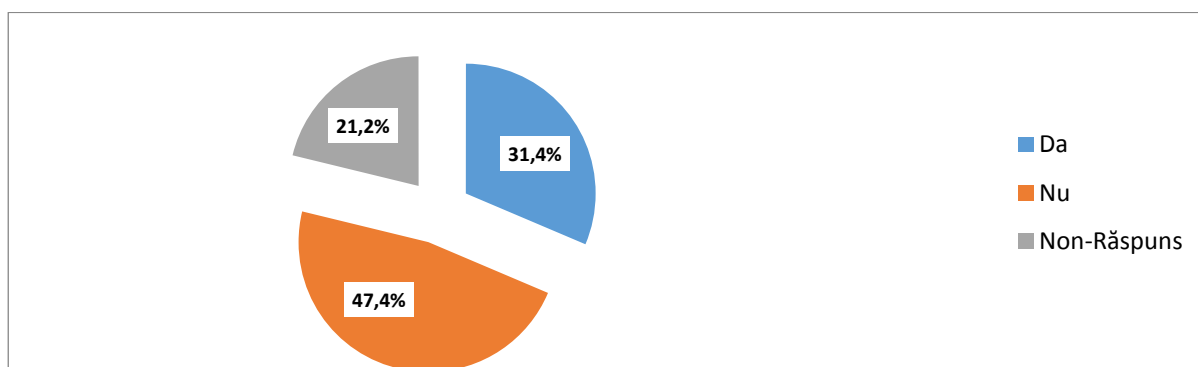
Fig. 4 Structura posturilor didactice normate raportată la funcțiile didactice și la gradul de ocupare (2013)



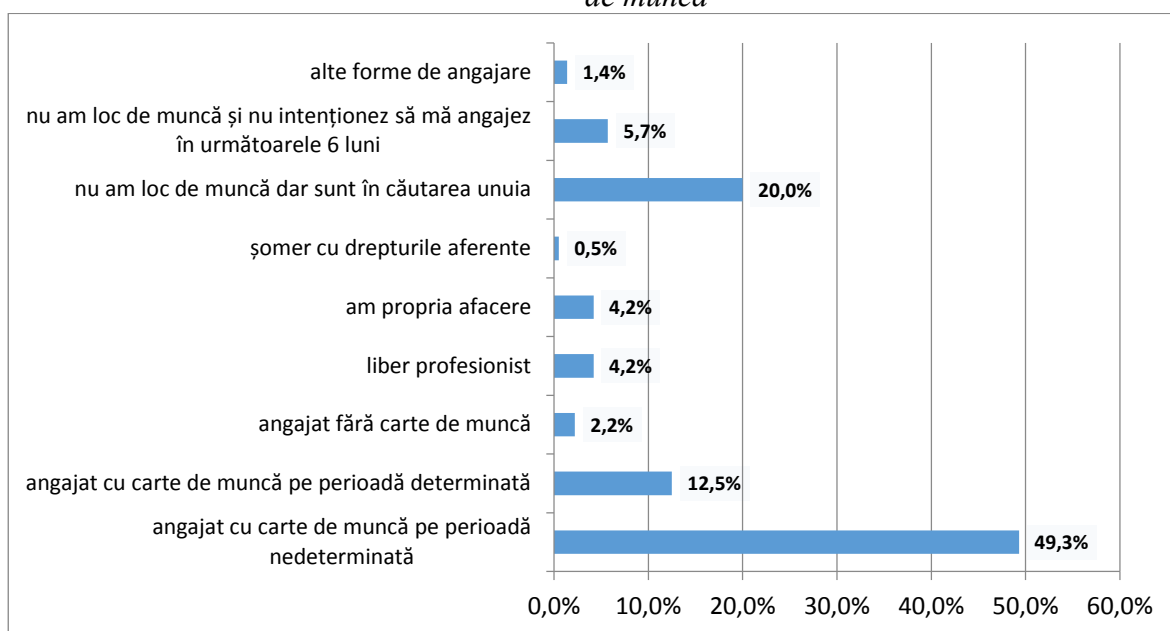
ANEXA H. Inserția absolvenților pe piața muncii



Grafic 1 – Distribuția respondenților în funcție de intervalul de timp dintre absolvire și angajare



Grafic 2 – Distribuția respondenților în funcție de corespondența specializare absolvită-primul loc de muncă



Grafic 3- Distribuția respondenților în funcție de statutul lor pe piața muncii în momentul completării chestionarului